



Dia Base

Manual

NL

Dia Base

Installatie-instructie • NL

Algemene instructies en voorschriften

Gebruik

- Alle lokale voorschriften, inclusief diegene refererend aan nationale en Europese standaarden moeten in acht worden genomen bij installatie van het toestel.
 - Zorg voor voldoende ventilatie / luchttoevoer in de ruimte waar de haard staat. Luchtafzuigingen, zoals b.v. een afzuigkap, kunnen problemen veroorzaken in de vorm van het ontsnappen van rookgassen uit de haard naar de kamer.
 - Het toestel is niet geschikt voor een gedeeld afvoersysteem.
 - Het toestel moet worden geplaatst op een vloer met voldoende draagkracht.
 - Zorg voor voldoende toegang voor het reinigen van het toestel, de rookgasaansluiting en de schoorsteen.
-

Veiligheidsvoorschriften

- Glas is erg breukgevoelig en gebroken glas is erg scherp. Neem voldoende veiligheidsmaatregelen.
 - Voor de algemene veiligheid verwijzen wij naar de VCA-richtlijnen.
 - Let op: er mag zich na installatie geen brandbaar en/of explosiegevaarlijk materiaal in of op de haard bevinden zoals spuitbus, verpakkingsmateriaal en dergelijke.
-

Specificaties Dia Base

- Nominaal vermogen = Tussen 2,5 en 7,5 kWh
 - Afvoergas massastroom = 5.3 g/s
 - Massa toestel = 65 kg
 - Minimale schoorsteentrek = 8 Pa
 - Rookgastemperatuur direct boven de haard = 357 °C
-

Installatie

- **Voor de waarborging van de garantie dient de Dia Base geïnstalleerd te worden door een vakkundig installateur in dienst van een door Harrie Leenders Haardkachels erkende dealer. Zie leenders.nl voor een actuele adressenlijst van erkende dealers of neem contact op met de fabriek.**
 - De haard is krasgevoelig. Voorzichtigheid is geboden.
 - Stook de haard na plaatsing met aanmaakhout om de trek te controleren.
-

Installatie Dia Base

Draaibaar maken

45°



Draai de vier m8 bouten onder de branderkamer los. De Dia Base is nu 2x45° draaibaar.

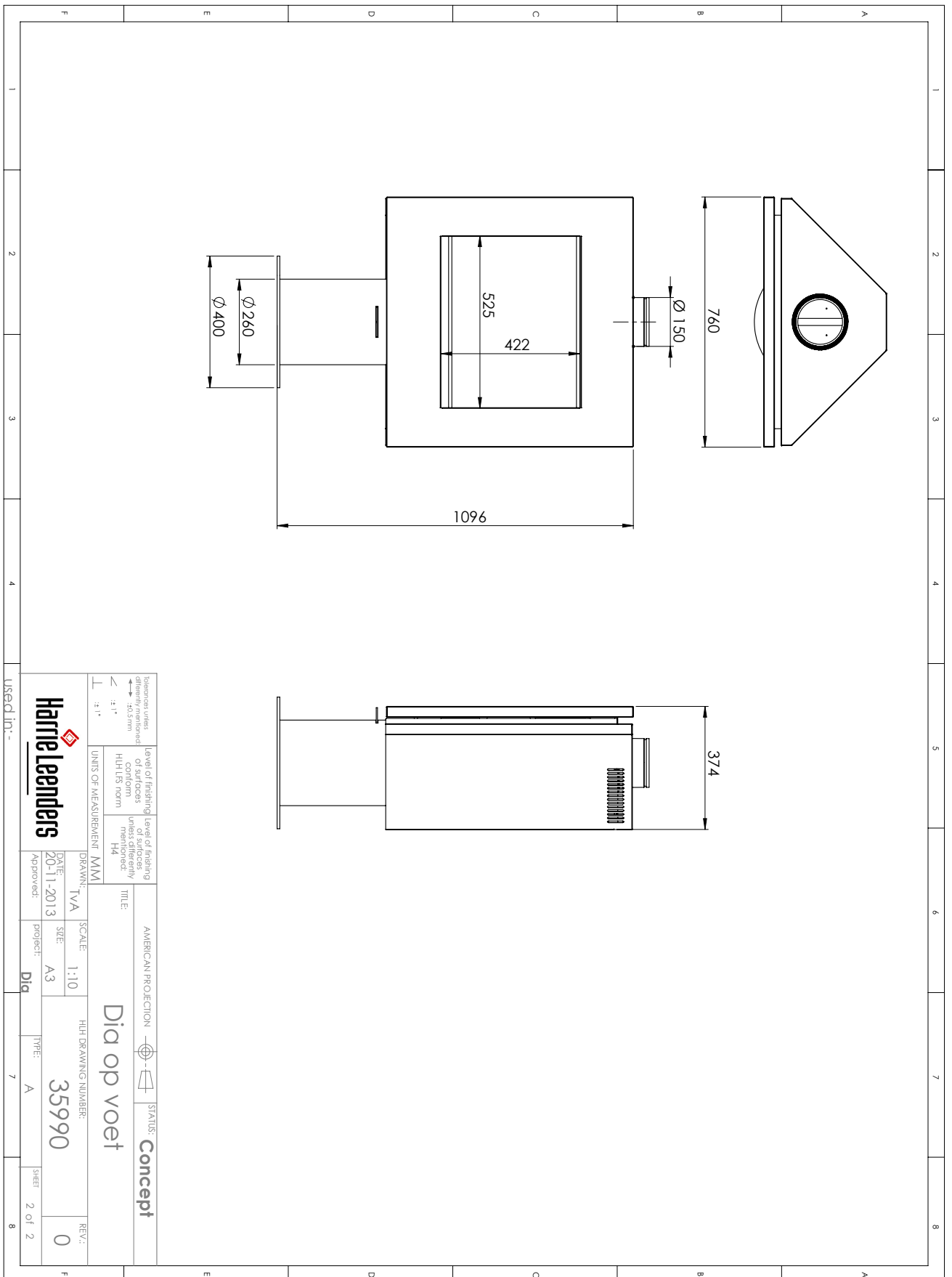
360°



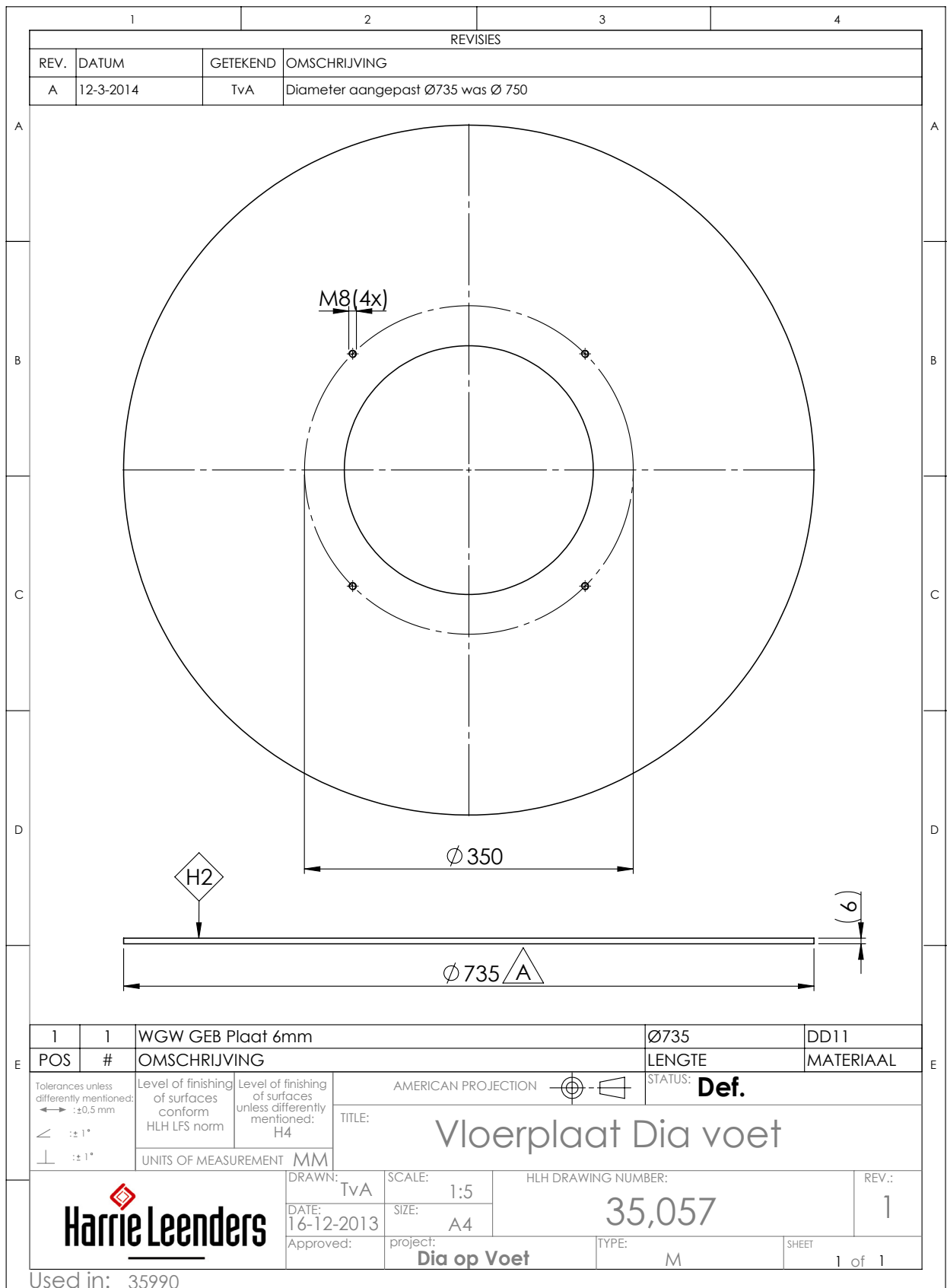
Verwijder de ommanteling om de achterste bout te kunnen bereiken.



Draai de bout aan de achterzijde helemaal naar beneden. De Dia Base is 360° draaibaar.



Tolerance unless differently mentioned $\pm 0.5\text{ mm}$ $\leq : 1^\circ$ UNITS OF MEASUREMENT: MM	level of finishing of surfaces conform HH/LIS norm	level of finishing of surfaces unless differently marked H4	AMERICAN PROJECTION STATUS: Concept
	TITLE: Dia op voet		
DRAWN: TVA DATE: 20-11-2013 Approved:	SCALE: 1:10 SIZE: A3 project: Dig	HH/L DRAWING NUMBER: 35990	REV.: 0
used in -		TYPE: A	SHEET 2 of 2



Dia Base

Handleiding • NL

Wij feliciteren u met de aanschaf van uw haard.

Met deze handleiding willen wij u informeren over een juist gebruik en de kunst van goed stoken.

Leest u, voordat u gaat stoken, eerst de tekst over het instoken goed door. Deze stookinstructie is van toepassing op de Dia Base en is bedoeld als richtlijn. Uw haardkachel zal zich namelijk op elke andere plek anders gedragen, simpelweg omdat de omstandigheden anders zijn. Het rookkanaal, het weer, de kwaliteit van het hout en de luchthuishouding in huis bepalen het stookgedrag van uw haard. Op den duur ontwikkelt u uw eigen gebruiksaanwijzing, met deze stookinstructie als basis.

Drie basisregels

1. Stook droog en schoon hout.

De haard is geschikt voor het stoken van zogenaamde 'stapelbare brandstoffen': hout en briketten. We gaan er van uit dat u alleen droge brandstoffen gebruikt. Natte brandstof kost extra energie, geeft aanslag op het glas en vervuult het rookkanaal.

2. Stook niet te getemperd.

Geef de haard de tijd om op temperatuur te komen (blijf erbij in dit stadium) en temper het vuur niet te snel. Onthoud deze regel: u kunt een haard pas temperen als deze op temperatuur is.

3. Zorg altijd voor voldoende verse lucht.

De huidige woningen zijn vaak kierdicht gemaakt. Een roostertje of klappaampje openen zorgt voor voldoende verse lucht. Of u gebruikt de verse luchtvoorziening van uw haard, mits deze is aangesloten.

Bij het aanmaken is het hoofdzakelijk dat het rookkanaal en de haard op temperatuur komen.

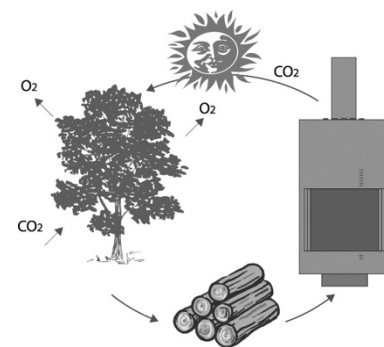
De goede warmte van hout

U heeft een houthaard gekocht. Hout als brandstof is in veel opzichten een ideale keus. Maar wat is hout eigenlijk? Onder invloed van zonlicht bouwt een boom houtcellen op uit CO₂ (koolstofdioxide), water en energie. In zijn groeiproces onttrekt de boom CO₂ aan de lucht en staat in ruil daarvoor zuurstof af.

Daarom is een wandeling door het bos zo gezond. Ook wat het milieu betreft is hout als brandstof ideaal. Als we het ongemoeid laten rotten, komt er evenveel CO₂ vrij als wanneer we het verbranden. In milieutermen zeggen we dan dat hout 'CO₂-neutraal' is.

Alleen droog hout is haardhout.

Niet alle hout is haardhout. U stookt goed met hout dat minstens anderhalf jaar 'winddroog' heeft gelegen. Dat wil zeggen: liefst gekloofd hout, onder een afdakje, dat beschermd tegen de regen zijn vocht langzaam kan laten verdampen. Droog hout sinst niet in het vuur en laat geen roet achter op het glas.



Houtdikte

Bij voorkeur deze volgorde van houtdikte gebruiken als u gaat stoken:



1. Aanmaakhout
(± 2x2x30cm)



2. Dikker hout
(± 4x4x30cm)



3. Massief houtblok
(± 7x7x30cm)

De kracht van vuur

Eigenlijk is er maar weinig bestand tegen een echt heet vuur. Ook uw kachel kan door oververhitting beschadigen. Om dat te voorkomen mag in uw Dia Base niet meer dan 2,5 kg droog hout tegelijk worden verbrand. 2,5 kg is ongeveer gelijk aan 2,5 massieve houtblokken, eiken met 15% restvocht. De constructie en gebruikte materialen zijn zo gekozen om een verantwoord vuur te kunnen beheersen en weerstaan. Stook dus met beleid.

Instoken, een goed begin

U heeft een gloednieuwe haard gekocht; 'nul op de teller', nog geen vlammetje gezien. Het betekent dat u zelf gaat zorgen voor die eerste 'kilometers'. De keramische vuurstenen zullen vocht gaan verdampen en uw haardkachel gaat zich zetten. Stook daarom de eerste keren niet te heet omdat de stenen dan kunnen scheuren. Het ontstaan van krimpscheurtjes kan geen kwaad. Dat instoken vereist wat extra tijd en aandacht en een aanpak die we in stappen voor u hebben weergegeven.

Voordat u begint is het volgende van belang:

- Bij het aanmaken van de haard de beluchtingsschuif en afvoerklep (optioneel) helemaal openzetten. Dit is de aanmaakstand.
- U kunt met de beluchtingsschuif het vuur goed regelen. Hoe meer u de beluchtingsschuif opent, hoe harder uw vuur gaat branden.
- Tijdens het instoken kan er wat vocht vrijkomen uit de vuurstenen. Leg voordat u de haard in gaat stoken, een (oude) handdoek onder de haard.
- Zorg voor voldoende ventilatie.

Let op; er mag zich na installatie geen brandbaar en/of explosiegevaarlijk materiaal in of op de haard bevinden zoals spuitbus, verpakkingsmateriaal en dergelijke. Controleer ook de ruimte in de haard boven het hitteschild.

1. Zet de beluchtingsschuif en afvoerklep (optioneel) helemaal open.
2. Steek een flinke prop droog papier aan in het midden van de stookruimte en laat dit vuurtje weer uit gaan.
3. Vul de haard met een handvol droog en dun aanmaakhout en steek het aan.
4. Als het vuur goed brandt kunt u het wat temperen door de klep wat dicht te zetten.
5. Laat het vuur uit gaan en de haard een uur lang afkoelen zodat het vocht in de vuursteen kan verdampen. Let op; er kan vocht uit de vuurstenen komen. Leg vooraf een oude handdoek onder de haard.
6. Na een uur gaat u de hele haard goed op temperatuur brengen met eerst wat dun aanmaakhout.
7. Daarna massievere houtblokken ± 5x5 cm dik en 30 cm lang. Stook enige tijd door.

Zo stookt u de Dia Base

1. Zet de beluchtingsschuif en afvoerklep (optioneel) helemaal open.
2. Maak de haard aan met een aanmaakblokje (of papier/karton) en flink wat klein hout. Stapel luchtig zodat de vlam de kans krijgt. Stook de haard een tijdje door zodat u een goede trek krijgt, en een goed ondervuur voor massievere blokken hout. U houdt ook het rookkanaal schoner.
3. Als de haard een tijdje goed brandt, bijvullen met wat massievere blokken hout. De hoeveelheid is afhankelijk van de warmte behoefte. Stapel luchtig.
4. Wanneer u een goed trekkend rookkanaal heeft of het vuur wat wilt temperen kunt u de beluchtingsschuif en/of afvoerklep (optioneel) wat verder dicht doen.
5. Geef na iedere bijvulling extra trek door de schuif en klep helemaal te openen. Doe dit steeds tot de brandstof goed brandt. Bij een gloeiende houtskoolmassa kunt u de klep verder sluiten. Als u de haard uit wil laten gaan, zet de klep dan helemaal open. Let op: wanneer de haard niet goed trekt, b.v. door mistig weer, afzuigkap enz., open de klep dan.

Enkele stooktips

- Stook altijd op een bed van as. Dit is een isolatielaag voor het vuur en een goed bed voor de brandstof.
- U regelt de temperatuur ook door de hoeveelheid en de soort brandstof die u per vulling stookt.
- Verwijder het teveel aan as met een schep of de Ash-cleaner. As nooit met een stofzuiger verwijderen omdat vuur nog dagenlang kan nagloeien. Zorg dat er een laagje as (± 3 cm) achterblijft om op door te stoken.
- Bij mistig weer bij voorkeur niet stoken wegens te lage trek in het rookkanaal.

Onderhoud

Stalen onderdelen buitenzijde

De haard afstoffen met een zachte niet-vezelige doek. Zonodig reinigen met een schraal sopje. Kleine beschadigingen kunnen worden bijgewerkt met een schuurdoekje en speciale kachellak. Vraag advies aan uw leverancier.

Keramische stenen buitenzijde

Kleine kripscheurtjes in de keramische zijstenen kunnen geen kwaad. De zijstenen afstoffen met een zachte doek.

Het glas

Het glas beslaat als er vochtige brandstof wordt gestookt of te weinig zuurstof wordt toegevoerd. Bovendien kan het glas beslaan als het aanmaken niet fel genoeg gebeurt. Bijvoorbeeld als u start met massieve blokken in plaats van dun aanmaakhout. Er blijft dan te lang vocht in de haard dat neerslaat op het koudste deel; het glas.

- **Lichte aanslag**

Met keukenpapier en vervolgens met een vochtige doek de lichte aanslag verwijderen. Geef het glas daarbij wat tegendruk aan de buitenzijde zodat het niet verschuift.

- **Dikkere aanslag**

Gebruik nat keukenpapier met de witte as uit de haard of speciale kachelruitenreiniger. Even laten inwerken. Zorg er altijd voor dat deze middelen niet in contact komen met de lak om vlekvorming te voorkomen.

Onderhoud van bewegende onderdelen

Bewegende delen kunnen worden gesmeerd met grafietvet. Vraag advies aan uw leverancier.

Voor het schoorsteenvegen

Verwijder voor het schoorsteenvegen het hitteschild om het roetafval te kunnen opvangen.

Voorschriften

- Gebruik**
- Alle lokale voorschriften, inclusief diegene refererend aan nationale en Europese standaarden moeten in acht worden genomen bij gebruik van het toestel.
 - Zorg ervoor dat er geen brandbare materialen in de nabije omgeving van de haard aanwezig zijn.
 - Stook alleen met gesloten deur.
 - Onderdelen van het toestel en met name de oppervlakte zijn heet bij aanraking wanneer het toestel in gebruik is. Let hierop bij kinderen en minder validen.
 - Gebruik stookhout van ± 25 cm lang en ± 7 cm dik. Leg het plat op de bodem. Plaats niet meer dan 3 blokken tegelijk in de haard. Vul de haard bij, wanneer het vuur gaat doven, na ongeveer 1 uur stoken.
 - Gebruik het toestel niet als allesbrander. Maak geen gebruik van ongeschikte en niet aanbevolen brandstoffen en gebruik vooral geen vloeibare brandstoffen.
- Onderhoud**
- Laat regelmatig onderhoud plegen aan het toestel door een bekwaam technicus.
 - Zorg ervoor dat de rookgasaansluiting en de schoorsteen regelmatig worden gereinigd.
 - Controleer of de schoorsteen nog open is alvorens opnieuw te ontsteken, wanneer het toestel voor langere periode niet gebruikt is geweest.
 - Ontstaat er ondanks de getroffen voorzorgsmaatregelen toch een schoorsteenbrand (een loeiend lawaai in de schoorsteen), doe dan het volgende:
 - Sluit direct de luchttoevoer en de deur van de kachel.
 - Waarschuw de brandweer.
 - Doof snel het vuur in de haard met zand of soda om rook in uw huis te voorkomen
 - Ventileer de woning.
 - Gebruik nooit water om het vuur te doven.
 - Zorg dat de schoorsteen na een brand eerst wordt geveegd en geïnspecteerd op beschadiging en lekkage.
- Service**
- Het is niet toegestaan modificaties te verrichten aan het toestel zonder autorisatie van de fabrikant.
 - Maak slechts gebruik van vervangende onderdelen die door de fabrikant worden geadviseerd.

Conformiteitsverklaring

De ondergetekende, de volgende onderneming vertegenwoordigend:

Harrie Leenders Haardkachels

Industrieweg 25, 5688 DP Oirschot, Nederland

verklaart hiermede dat het product Dia Base in overeenstemming is met de bepalingen van de hierna genoemde EU-richtlijnen wanneer geïnstalleerd volgens de installatie-instructies zoals vervat in de productdocumentatie:

NEN EN 13240:2001/A2:2004

Product: lokale verwarmingshaard gestookt met vaste brandstoffen vallend onder het gebruik zoals bedoeld in deze norm: ruimteverwarming in voor bewoning bestemde gebouwen.

Kenmerken

Rapport

Brandveiligheid	EZ/09/2730-3
Uitstoot van verbrandingsproducten	EZ/09/2730-3
Vrijkomen van gevaarlijke stof	EZ/09/2730-3
Oppervlaktetemperatuur	EZ/09/2730-3
Mechanische weerstand (om een schoorsteen/rookkanaal te dragen)	EZ/09/2730-3
Nuttig thermisch effect/energierendement	EZ/09/2730-3

Beschrijving van het ruimteverwarmingstoestel Dia Base:

Uit keramisch beton vervaardigde houthaard met metalen onderdelen. Branderkamer is gemaakt van keramisch beton. De rookgasaansluiting bevindt zich bovenaan en achter op het toestel.

Notified body:

SGS Environmental Services, Postbus 5252, 6802 EG Arnhem

Rapportnummer: EZ/09/2730-3

Fabrikant: Harrie Leenders Haardkachels



Naam: Bart Leenders

Functie: Directeur

Datum: 01-04-2014